

Θεμελιακή Γείωση

ΟΔΗΓΙΕΣ ΕΓΚΑΤΑΣΤΑΣΗΣ - ΥΛΙΚΑ



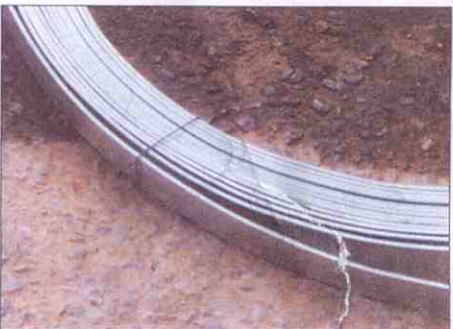
Τοποθετούμε την κουλούρα της ταινίας κατά-
κόρυφα όπως φαίνεται πάνω.



Κόβουμε το τσέρκι που συγκρατεί τυλιγμένη την
ταινία.



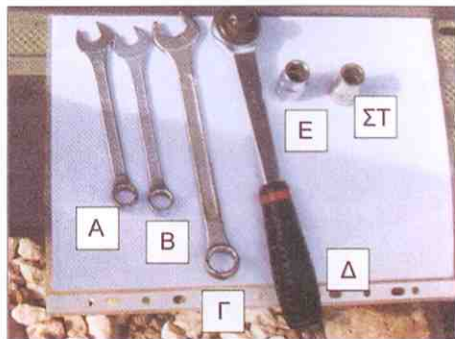
Στερεώνουμε σταθερά το ένα άκρο της ταινίας και ξετυλίγουμε προσεκτικά ένα μήκος που ικανοποιεί τις
απαιτήσεις της εγκατάστασης, κρατώντας σταθερά με δύναμη την κουλούρα γιατί υπάρχει κίνδυνος να
ξετυλιχτεί σαν ελατήριο.



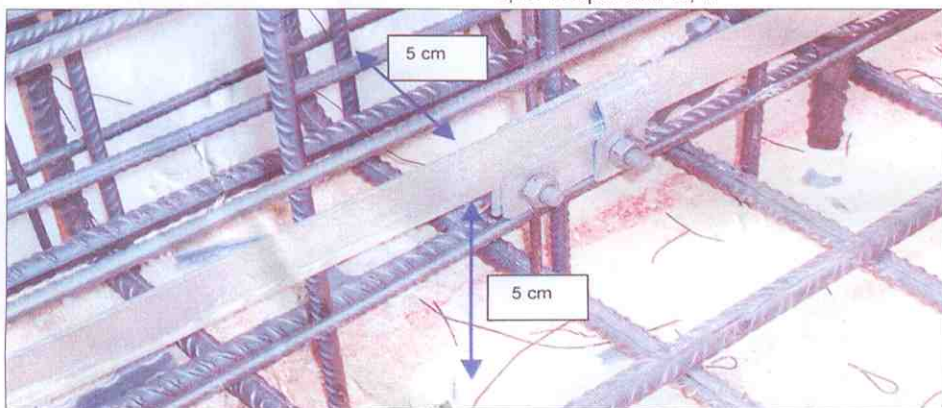
Αφού δέσουμε με ένα σύρμα την κουλούρα της ταινίας που δεν έχουμε ξετυλίξει ακόμα, κόβουμε το
κομμάτι.



Ισιώνουμε την ταινία εάν απαιτηθεί σε κάποια σημεία (κυρίως στις άκρες) με τον Ισιωτήρα.



Εργαλεία τοποθέτησης Θεμελιακής Γείωσης
 Α, Β, Γ : Γερμανοπολύγωνα 13, 13, 17
 Δ : Καστάνια
 Ε, ΣΤ : Καρυδάκια 13, 17



Τοποθετούμε την ταινία μέσα στον οπλισμό με τη μεγαλύτερη πλευρά της κατακόρυφα και σε αποστάσεις 5 cm περίπου πάνω από το σκυρόδεμα καθαριότητας και τουλάχιστον 5cm από τον ξυλότυπο (βασική προϋπόθεση είναι η ταινία να καλύπτεται από τουλάχιστον 5 cm σκυροδέματος).



Λεπτομέρεια σύνδεσης της ταινίας πάνω στον οπλισμό με τον σφιγκτήρα οπλισμού
Προσοχή : Η ταινία πρέπει να στηρίζεται στον οπλισμό ανά 2m.

Γενική παρατήρηση σχετικά με την τοποθέτηση όλων των σφιγκτήρων που απαιτούνται για τη θεμελιακή γείωση : Η τοποθέτησή τους γίνεται με τέτοιο τρόπο έτσι ώστε τα περικόχλια (παξιμάδια) των βιδών να βρισκονται προς την πλευρά που " βλέπουμε " έτσι ώστε να είναι εύκολη η σύσφιξη με τα κλειδιά ή την καστάνια.



Όπου απαιτηθεί επιμήκυνση, ται ή διασταύρωση ταινιών, αυτή θα πρέπει να γίνει με ειδικό σφιγκτήρα σύνδεσης.



Ισιώνουμε όπου χρειάζεται με τον Ισιωτήρα τον αγωγό που θα χρησιμοποιήσουμε για τις αναμονές ή τους αγωγούς καθόδου.



Οι αναμονές με τον αγωγό πρέπει επίσης να συνδέονται με κατάλληλους σφιγκτήρες πάνω στον οπλισμό ανά 2m.

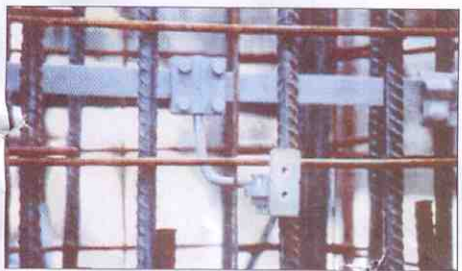


Για τις αναμονές από τη θεμελιακή γείωση στο εσωτερικό του κτιρίου χρησιμοποιείται χαλύβδινος θερμά επιψευδαργυρωμένος (St/Zn) κυκλικός αγωγός Φ8 ή Φ10mm. Για τη σύνδεση του αγωγού με την ταινία χρησιμοποιείται επίσης κατάλληλος σφιγκτήρας αγωγού - ταινίας.



Η αναμονή για τη γείωση του μετρητή της ΔΕΗ γίνεται συνήθως με αγωγό χαλκού.

Η σύνδεση του χαλκού με την ταινία της θεμελιακής γείωσης πραγματοποιείται με κατάλληλο χαλύβδινο σφιγκτήρα αγωγού-ταινίας. Η σύνδεση χαλκού με χάλυβα μέσα στο μπετό δεν δημιουργεί κανένα πρόβλημα διάβρωσης.



Στην παραπάνω φωτογραφία φαίνεται η σύνδεση που απαιτείται για την τοποθέτηση της υποδοχής γείωσης. Προσοχή: Τα δύο σπειρώματα που έχει η υποδοχή γείωσης θα πρέπει να έχουν κλειστεί με ταινία (πριν την τοποθέτησή της) έτσι ώστε να μην υπάρχει κίνδυνος να γεμίσει με μπετό κατά τη σκυροδέτηση. Η υποδοχή πρέπει επίσης να στερεωθεί προσεκτικά στον ζυλότυπο για να μην μετακινηθεί.

ΥΛΙΚΑ ΘΕΜΕΛΙΑΚΗΣ ΓΕΙΩΣΗΣ



Ταινία Θεμελιακής Γείωσης St/tZn
Κωδικός ΕΛΕΜΚΟ 6401030 (30X3,5mm,
≈ 50m ανά κουλούρα)
Κωδικός ΕΛΕΜΚΟ 6401330 (30X3mm,
≈ 65m ανά κουλούρα)



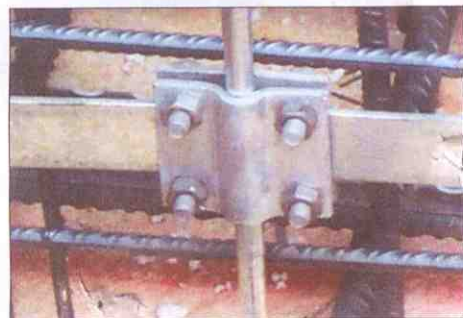
Σφιγκτήρας Οπλισμού St/tZn
Κωδικός ΕΛΕΜΚΟ 6201000



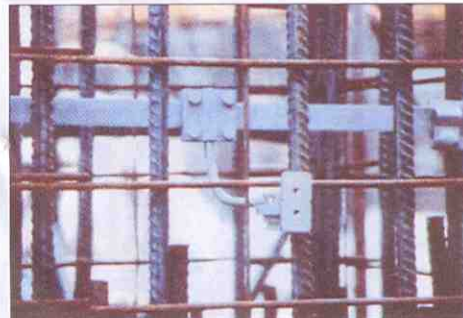
Ισιωτήρας : Κωδικός ΕΛΕΜΚΟ 6900100
Αγωγός Cu : Κωδικός ΕΛΕΜΚΟ 6420108
Αγωγός St/tZn : Κωδικός ΕΛΕΜΚΟ 6400098



Σφιγκτήρας Ταινίας - Ταινίας St/tZn
Κωδικός ΕΛΕΜΚΟ 6204130



Σφ.γκτήρας Αγωγού Ταινίας St/tZn
Κωδικός ΕΛΕΜΚΟ 6208030



Αναμονή γείωσης
Υποδοχή γείωσης Inox : 6514408
Διπλός Σφιγκτήρας St/tZn : 6205201



ΕΔΡΑ: Τατοΐου 90, Τ.Κ. 144 52 Μεταμόρφωση Αττικής, Τηλ: 210 2845400, Fax: 210 2840151
ΘΕΣΣΑΛΟΝΙΚΗ: 12^ο χλμ., Ν.Ε.Ο. Θεσσαλονίκης - Μουδανιών, 570 01 Κόμβος Θέρμης, Τηλ: 2310 551 926, Fax: 2310 551 928
ΕΡΓΑΣΤΗΡΙΟ ΔΟΚΙΜΩΝ: 2ο χλμ. Παλαιάς Εθνικής Οδού Θήβας-Χαλκίδας, Τηλ: 22620 24523 Fax: 22620 23571
website: www.elemko.gr, e-mail: elemko@elemko.gr